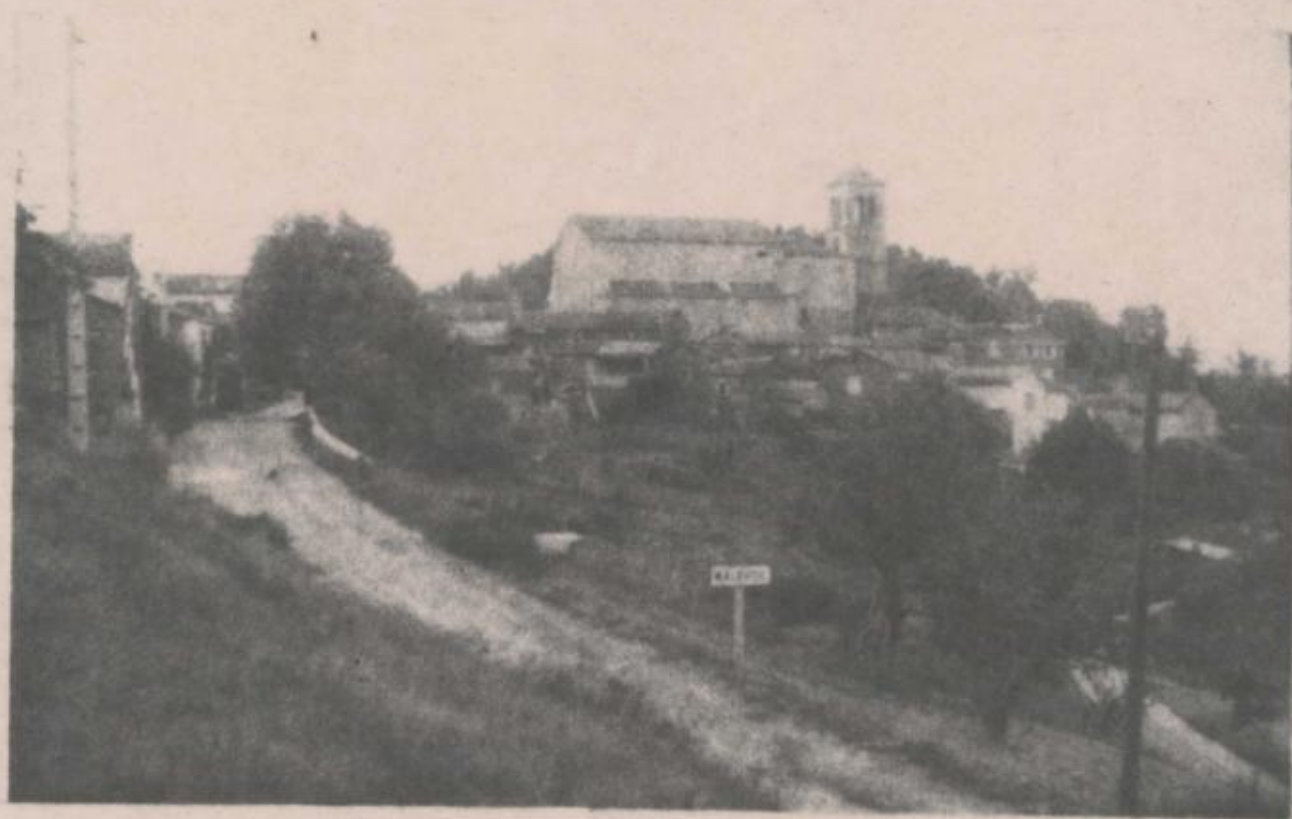


**COMMUNE  
DE  
MALBOSC**



**- INFORMATIONS**

**MUNICIPALES -**

**N° 18**

**AVRIL 1982**

## PRESENTATION

Voici le n°18 d' "information municipale", avec les compte-rendus des événements de ces 3 dernières années. Mais vous ne trouverez pas, dans ce numéro, le "Mot du Maire". En effet, j'ai envoyé à Mr GARIBEL Noël une lettre pour avoir son texte. Elle est restée sans réponse.

Ci-dessous, aussi, les résultats des comptes du bulletin pour 1981. Avec ce numéro, se termine l'abonnement pour l'année 1981. Aussi, les personnes qui désirent continuer à recevoir ce bulletin jusqu'aux prochaines élections municipales de Mars 1983, devront me retourner le bulletin d'abonnement ci-dessous. Ils y joindront leur cotisation qui passe à 20 F, pour tenir compte des augmentations des tarifs, en établissant le chèque à mon nom et en expédiant le tout à l'adresse suivante:

MANIFACIER Jean-Paul  
15 rue du 3 Février, 68840 PULVERSHEIM.

Bonne lecture à tous.

Votre conseiller municipal:

MANIFACIER Jean-Paul.

## COMPTES D'INFORMATION MUNICIPALE:

Pour l'année 1981 il y a eu 30 abonnements qui ont donné une recette répartie de la façon suivante:

<u>1- Recettes:</u>		
- Excédent 1980		241,80
- 13 abonnements à 15 F		195,00
- 5 Abonnements à 20 F		100,00
- 3 abonnements à 30 F		90,00
- 1 abonnement à 55 F		55,00
- 1 abonnement à 40 F		40,00
- 7 abonnements à 50 F		350,00
30	Total	1051,80
<u>2- Dépenses:</u>		
- Papier et fournitures		491,70
- Frais de P & T		313,60
	Total	805,30

Il reste donc en caisse 246,50 F (1051,80 - 805,30 )

Pour le con. inf.: MANIFACIER Jean-Paul

## SOMMAIRE

- Page :
- 1 - Présentation
    - Sommaire
    - Comptes d' "informations municipales"
    - Bulletin d'abonnement
  - 2 - Réunion du conseil ( 6 Février )
    - Renseignements
  - 3 - Rectificatifs
    - Réunion du B.A.S ( 13 Mars )
  - 4 & 5- Budget 1982
  - 6- Elections cantonales

## BULLETIN D'ABONNEMENT ( Année 1982 )

NOM: \_\_\_\_\_ Prénom: \_\_\_\_\_

N°: \_\_\_\_\_ Rue: \_\_\_\_\_

Code postal: \_\_\_\_\_ Localité: \_\_\_\_\_

Désire m'abonner à "information municipale" pour l'année 1982.



## REUNION DU CONSEIL ( 6 Février )

Le conseil municipal s'est tenu le samedi 6 Février en séance ordinaire, sous la présidence du Maire.

### Ordre du jour:

- Démission du 1er Adjoint ( son remplacement )
- Distribution du journal.
- Avenir de la rédaction du journal.
- Questions diverses.

### Absents:

- MANIFACIER Jean- Paul, MAZEL Siméon, MEYNADIER Adrien.

### TARIFS 1982:

#### - Service des eaux:

- Location des compteurs: 10 F / an
- Prix du forfait annuel à Malbosc 70 F / an
- Prix du forfait annuel à Mourèdes et Aubries: 150 F / an
- Prix du m3 supplémentaire: 1,28 F

#### - Concessions au cimetière:

- Cinquantenaire: 88 F le m2
- Trentenaire: 52 F le m2
- Temporaire: 26 F le m2

### TARIFS 1983:

Les tarifs des gîtes pour 1983 seront les suivants:

#### Gîtes école:

- Juillet et Août: 381 F / semaine
- Juin et Septembre: 277 F / semaine
- Hors saison 277 F / semaine

#### Gîte presbytère n° 1:

- Juillet et Août: 490 F / semaine
- Juin et Septembre: 405 F / semaine
- Hors saison 277 F / semaine

#### Gîte presbytère n° 2:

- Juillet et Août: 535 F / semaine
- Juin et Septembre: 405 F / semaine
- Hors saison: 277 F / semaine

#### Location Week-end: (prix unique)

- 61 F La journée

La secrétaire de Mairie:

Mme MAURIN

### NOTA:

Aucun compte-rendu ne m'a été envoyé pour les 3 premiers points qui étaient à l'ordre du jour de cette réunion.

MANIFACIER Jean-Paul

## RENSEIGNEMENTS

Au sujet de l'orientation agricole, ayant appris qu'il y avait un grand changement, j'avais écrit à Privès. Ci-après la réponse à ma lettre:

Je vous informe qu'en application de la loi d'orientation agricole ne peuvent être immatriculées à notre caisse que les personnes mettant en valeur des terrains d'une surface pondérée minimum de:

9 ha pour les communes situées dans notre région.

Cette surface pondérée est calculée pour chaque parcelle par application d'un coefficient d'équivalence, par exemple:

## RENSEIGNEMENTS (suite)

0,50 ha de cultures fruitières correspond à  $0,50 \times 4 = 2$  ha  
5 ha de landes correspondent à  $5 \times 0,40 = 2$  ha  
Etc....

Les personnes inscrites avant le 1er Janvier 1981 et ne remplissant pas ces conditions, restent immatriculées.

Pour la commission des renseignements sociaux:

MAZEL Siméon

## RECTIFICATIFS

1- Dans le dernier bulletin, au compte-rendu de séance du 21-11-81, j'ai fait une erreur, dont je vous prie de m'excuser, concernant le coût des projets d'adduction d'eau à Malbosquet. Il s'agissait de 380.000 F et 550.000 F (et non de 38.000 F et 55.000 F).

Claudine VANDEN-ABELE.

2-En feuilletant le bulletin "Informations Municipales" de la commune de Malbosq, je m'aperçois qu'une erreur s'est glissée dans la rubrique "quêtes-mariages". À l'occasion du mariage de Michèle et Jean-Luc, il n'y a pas eu de "quêtes" mais il s'agissait d'un don. (nuance). J'espère que cette erreur sera réparée dans le prochain bulletin. (merci).

Mme Germaine DURAND.

## REUNION DU BUREAU D'AIDE SOCIALE

Le bureau d'aide sociale s'est réuni et a voté le budget 1982.

### 1 - RECETTES:

- Subvention commune	2.000
- Produit des dons et quêtes	1.000
	<hr/>
Total	3.000

### 2 - DEPENSES:

- Charges sociales	60
- Repas des personnes âgées	2.940
	<hr/>
Total	3.000

Pour la commission information:

MANIFACIER Jean-Paul

## REUNION DU CONSEIL (13 Mars)

Le conseil municipal s'est réuni le 13 Mars 1982 sous la présidence du Maire.

### Absents:

- MANIFACIER Jean-Paul, THEURET René, TILLY Jean-Michel.

### Ordre du jour:

-Budget primitif 1982.

Après en avoir délibéré, le conseil municipal vote le budget pour 1982, dont voici le détail:



SECTION DE FONCTIONNEMENT

1 - DEPENSES

1 - <u>DENREES ET FOURNITURES:</u>	
- Combustibles ( charbon, gaz )	3.900
- Fournitures scolaires	1.500
2 - <u>FRAIS DE PERSONNEL:</u>	
- Rémunération de la secrétaire	25.000
- Rémunération personnel temporaire	21.800
- Rémunérations diverses	2.000
- Charges sociales	20.000
3 - <u>IMPOTS ET TAXES:</u>	
- Impôts fonciers de la commune	930
- Autre impôt	400
4 - <u>TRAVAUX ET SERVICES EXTERIEURS:</u>	
- Entretien de bâtiments	1.000
- Entretien de voirie et réseaux	1.000
- Entretien matériel, outillage, mobilier	4.000
- Acquisition de petit matériel	2.000
- Electricité (bâtiments et éclairage public)	15.000
- Prims d'assurances	3.100
5 - <u>PARTICIPATION ET CONTINGENTS:</u>	
- Contingent pour dépenses d'aide sociale	10.656
- Cotisation municipales	121
- Service incendie ( Pompiers des Vans)	979
- Ramassage des ordures (S.I.C.O.M)	13.561
- Destruction des ordures (S.I.T.O.B.A.)	3.800
- Syndicat du personnel communal	71
- Cotisation aux gîtes de franco	1.100
- Emprunt syndicat du chassazac	682
- Cotisation du syndicat du chassazac	343
- Fédération des Maires	60
- C.E.G. des VANS	120
6- <u>SUBVENTION DE LA MAIRIE:</u>	
- Bureau d'aide sociale	2.000
- Société de chasse	250
- Comité des fêtes	250
7 - <u>FRAIS DE GESTION GENERALE:</u>	
- Fêtes et cérémonies	1.000
- Frais de transport de la secrétaire	5.000
- Fournitures de bureau	3.000
- Documentation générale	1.000
- Frais de P.&T (postes d'abonnement public)	11.000
- Indemnité du Maire	12.500
- Indemnité des 2 adjoints	12.500
8 - <u>FRAIS FINANCIERS:</u>	
- Remboursement des intérêts des emprunts	29.376
- Frais pour opérations financières	500
9- <u>PRELEVEMENT POUR DEPENSES D'INVESTISSEMENT</u>	113.602
Total des dépenses	<u>325.101</u>

Remarque:

Le budget de 1981 s'élevait, en recettes et en dépenses à 238.635 F. Celui de cette année à 325.101 F.

Le budget est donc en augmentation de 36,2 %.

SECTION DE FONCTIONNEMENT

2 - RECETTES

1 - <u>PRODUIT DE L'EXPLOITATION:</u>	
- Vente d'eau	9.500
- Redevance pour les ordures	17.361
2 - <u>PRODUITS DOMANIAUX:</u>	
- Location des gîtes	18.000
- Cession dans les cimetières	600
3- <u>PRODUITS FINANCIERS:</u>	
- Annuité du département pour le chemin d'abeau	735
4 - <u>RECouvreMENT - SUBVENTIONS:</u>	
- Produit des cabines téléphoniques + part des parents pour la garderie	17.300
- Subvention de la commune de Bonnevaux	11.250
- Subvention de l'état	21.600
- Fond scolaire	150
- Subvention du département	13.959
5 - <u>DOTATION GLOBALE DE FONCTIONNEMENT:</u>	
- Dotation forfaitaire	46.521
- Dotation potentiel fiscal	27.891
- Impôts sur les ménages	21.554
- Dotation petites communes	51.607
- Régularisation	1.484
6 - <u>IMPOTS INDIRECTS:</u>	
- Attribution sur les permis de chasser	330
- Taxes additionnelles aux droits de mutation	10.447
- Licences des débits de boissons	30
7 - <u>CONTRIBUTIONS DIRECTES:</u>	
- Produit des centimes (Impôts locaux)	54.762
Total des recettes	325.101

Remarque:

Les impôts locaux de 1981 s'élevaient à 48.504 F.  
Ceux de cette année à 54.762 F.  
Ils sont donc en augmentation de 12,94 %, ce qui correspond en gros à l'augmentation du coût de la vie pour 1981.

=====

SECTION D'INVESTISSEMENT

1 - RECETTES

- Prélèvement sur recettes de fonctionnement	113.602
- Participation à des travaux d'équipement	4.796
- Recouvrement de créances	4.952
Total des recettes	123.350

2 - DEPENSES

- Remboursement d'emprunts	19.776
- Acquisition (lecteur de fiches).	1.700
- Adduction d'eau de Malbosquet (1ère tranche)	101.874
Total des dépenses	123.350



## BILAN RECAPITULATIF

DEPENSES	RECETTES
- De fonctionnement 325.101	- De fonctionnement 325.101
- D'investissement 123.350	- D'investissement 123.350

Les dépenses et les recettes s'équilibrent.

NOTA:

Le prix des fosses est de 500 F pour toute personne extérieure à la commune.

DIVERS:

En attente, le devis du prix de goudronnage du chemin de Gorges par la D.D.A.

Claudine VANDEN-ABEELE.

### RESULTATS DES ELECTIONS CANTONALES EN ARDECHE ( 14 et 21 Mars 1982 )

CANTON	Cons. Gén. sortant	Cons. Gén. élu en 82
AUBENAS	: ALAIZE (P.S)	: HUGO (R.P.R)
BOURG ST ANDEOL	: ROUVIERE (U.D.F)	: CARRIERE (P.S)
BURZET	: PLANTEVIN (C.N.I.P)	: REOT (Div. Gauch.)
CHOMERAC	: DUMAS (P.C)	: DUMAS (P.C)
COUCOURON	: BONHOMME (U.D.F)	: BONHOMME (U.D.F)
LARGENTIERE	: CHABANEL (U.D.F)	: CHABANEL (U.D.F)
ROCHEMAURE	: CHAZE (P.C)	: CHAZE (P.C)
ST. AGREVE	: HERTZ (P.S)	: CHEYNEL (Mod.)
ST. PERAY	: CHARRA (P.S)	: ARNAUD (U.D.F)
SATILLIEU	: BERTRAND (U.D.F)	: GIRAUD (Div. Gauch.)
THUEYTS	: VIDAL (P.C)	: MOULIN (U.D.F)
VALLON-PONT-D'ARC	: PESCHIER (P.C)	: SERRE (P.S)
VALS LES BAINS	: PONTAL G. (P.S)	: PONTAL J. (P.S)
VERNOUX EN VIVARAIS	: FINIELS (P.S)	: FINIELS (P.S)
VILLENEUVE DE BERG	: AUZAS (P.S)	: AUZAS (P.S)
SERRIERES	: TORRE (U.D.F)	: TORRE (U.D.F)
TOURNON	: TOURASSE (U.D.F)	: TOURASSE (U.D.F)

La nouvelle composition du conseil général est donc:

3 P.C	)	9 U.D.F	)
11 P.S	)	5 R.P.R	)
2 Div. Gauch.	)	2 Mod.	)
		16 élus	16 élus

Il manque un siège à pouvoir: Celui de Valgorge  
 En effet, Mr MOULIN, élu à Valgorge il y a 3 ans, s'est fait élire à Thueyts cette fois-ci. Donc, une élection partielle doit avoir lieu à Valgorge prochainement. De cette élection va dépendre la majorité du conseil général.

Pour la com. inf. : MANIFACIER Jean-Paul 6